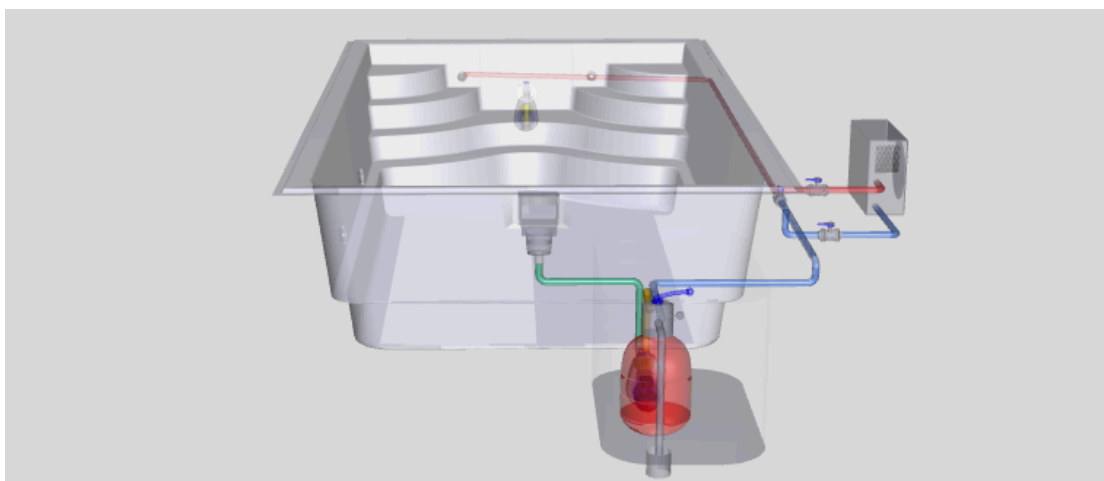


Bruks- och monteringsanvisning



Helmi 830

Version 2.0



Viktigt

Läs denna bruksanvisning noggrant och förstå innehållet innan du monterar och använder poolen. De varningar, anvisningar och säkerhetsregler som nämns i bruksanvisningen avser några av de vanligaste riskerna med vattenaktiviteter men de omfattar inte samtliga risker och faror i alla situationer. Var alert, använd sunt förnuft och gott omdöme vid alla vattenaktiviteter. Spara bruksanvisningen för eventuella framtida behov.



Detta märke finns bredvid säkerhetssymbolerna.

Inledning

Poolen Helmi 830 är en modern glasfiberpool som grävs ner i marken. Trappan har breda steg från båda hörnen till poolens mitt vilket gör det enkelt att stiga i och ur poolen. Mitt i trappan finns en inbyggd sittytta.

Våra Helmi-pooler är ett hantverk från Finland, tillverkade av armerad plast. Poolerna uppfyller standard SFS-EN 16582-1 och 16582-2. Vårt företag har varit delaktiga i utarbetandet av standarden ifråga och vi anser den vara mycket viktig för användare av poolen. Standardens viktigaste del gäller poolernas säkerhet och kvalitet. En pool av högsta kvalitet som används korrekt borgar för glädjefylld och trygg aktivitet. Vi önskar er fina och säkra stunder tillsammans med vår pool. Välkommen in i Helmi-badarnas gäng!

Juha Simola, Muovi-Simola Ab

1. Bruks- och säkerhetsanvisningar

1.1. Allmänt

De säkerhetssymboler som medföljer anvisningarna måste fästas så att de syns tydligt i poolens omedelbara närhet (max på 2 meters avstånd från poolkanten):



- "Förbjudet att dyka"



- "Övervaka barn som befinner sig nära poolen"

Nya säkerhetssymboler kan fås från poolförsäljaren eller tillverkaren.

Poolens ytor är släta och därför lätta att hålla rena. **Om alger eller andra orenheter sprider sig i vattnet kan ytorna bli väldigt hala och utgöra halkrisk.** Håll vattnet i poolen rent. Halka är även ett tecken på att vattnet inte längre är badvänligt.



Poolens kant kan bli hal när den är blöt. Varning för halka.

Poolens trappsteg är försedda med halkskydd. Skyddet är framtaget speciellt för användning under vatten. Om skyddet lossnar eller måste bytas, ersätt den med ett nytt skydd. Nya halkskydd får du av din poolförsäljare eller tillverkare.



För att förhindra drunkning rekommenderar vi att ni använder ett skydd t.ex. ett staket, presenning eller täcke som hindrar obehöriga att falla i poolen.

Information om vattenskötsel hittar du i anvisningen "Anvisningar för poolskötare".

1.2. Säkerhet för icke-simkunniga



- **Personer som inte kan simma eller som simmar mindre bra måste övervakas oavbrutet, på ett aktivt och alert sätt. Drunkningsrisken är störst för barn under 5 år.**
- Utse en vuxen som övervakar poolen vid de tillfällen som den används.
- Personer som inte kan simma eller som simmar mindre bra måste använda simhjälpmedel när de vistas i poolen.
- När poolen inte används eller övervakas, tänk på att plocka undan alla leksaker ur poolen och dess närhet så att inte barn ska lockas ner i poolen.

1.3. Säkerhetsutrustning

- Vi **rekommenderar** att man installerar någon typ av skydd t.ex. ett poolöverdrag (och låsa dess dörrar och fönster om möjligt) för att förhindra otillåten användning av poolen
- Hinder, täcken, lock, larm eller annan säkerhetsutrustning ersätter inte kontinuerlig övervakning av en vuxen.

1.4. Räddningsutrustning

- Det bör finnas räddningsutrustning tillgänglig i närheten av poolen (t.ex. livbojar)
- Det bör finnas telefon och en lista på larmnummer bredvid poolen.

1.5. Säker användning av poolen

- Uppmana alla som använder poolen att lära sig simma.
- Lär dig hur man ger första hjälpen (återupplivning) och underhåll denna kunskap. Att kunna ge första hjälpen kan rädda liv i en akutsituation.
- Lär alla som använder poolen inklusive barnen hur man ska agera i en akutsituation.
- Hoppa aldrig ner i grunt vatten. Detta kan leda till allvarliga skador eller till och med döden.
- Använd inte poolen under påverkan av alkohol eller sådana läkemedel som kan påverka en säker användning av poolen.
- Vid användning av pooltäckelse eller -överdrag, avlägsna dem helt innan någon går i poolen.
- Skydda badarna från vattenbaserade sjukdomar genom att använda vattenreningssystem och genom att upprätthålla en god hygien. Se "Anvisningar för poolskötare".
- Förvara kemikalier (t.ex. vattenrenings-, rengörings- eller desinfektionsmedel) utom räckhåll för barn.
- Använd de medföljande säkerhetssymbolerna.

2. Montering av poolen

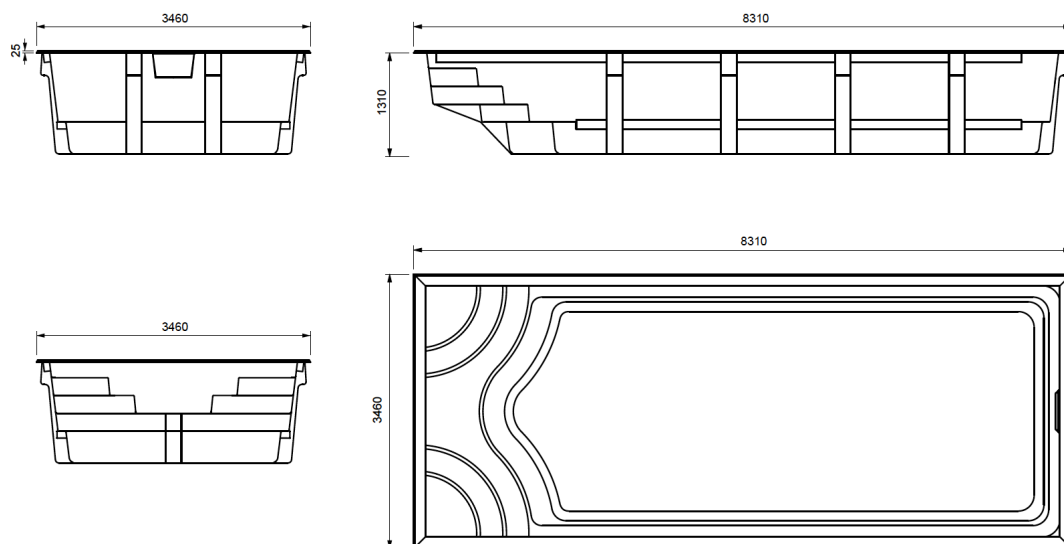
- ☐ **Kontrollera om det krävs något myndighetstillstånd för att bygga poolen.**
- ☐ **Tillverkaren ansvarar inte för anvisningarnas tillämplighet för de specifika markförhållandena. Kontakta vid behov personen som ansvarar för grundplaneringen.**
- ☐ **Underlaget som används vid poolmonteringen måste vara både tjälsäkert och dränerat.**
- ☐ **Elinstallationer får endast utföras av behörig elektriker och elinstallationerna måste uppfylla gällande förordningar.**

I följande avsnitt beskrivs montering av poolen i huvudsakliga drag. Poolen är avsedd att monteras av fackman. För att gräva monteringsgropen behövs en grävsropa eller liknande samt kunskap om markanläggning.

Kontakta försäljaren eller tillverkaren om ni behöver ytterligare information om poolens installationer eller tillverkning. Kontaktuppgifter finns i slutet av bruksanvisningen.

2.1. Monteringsgrop

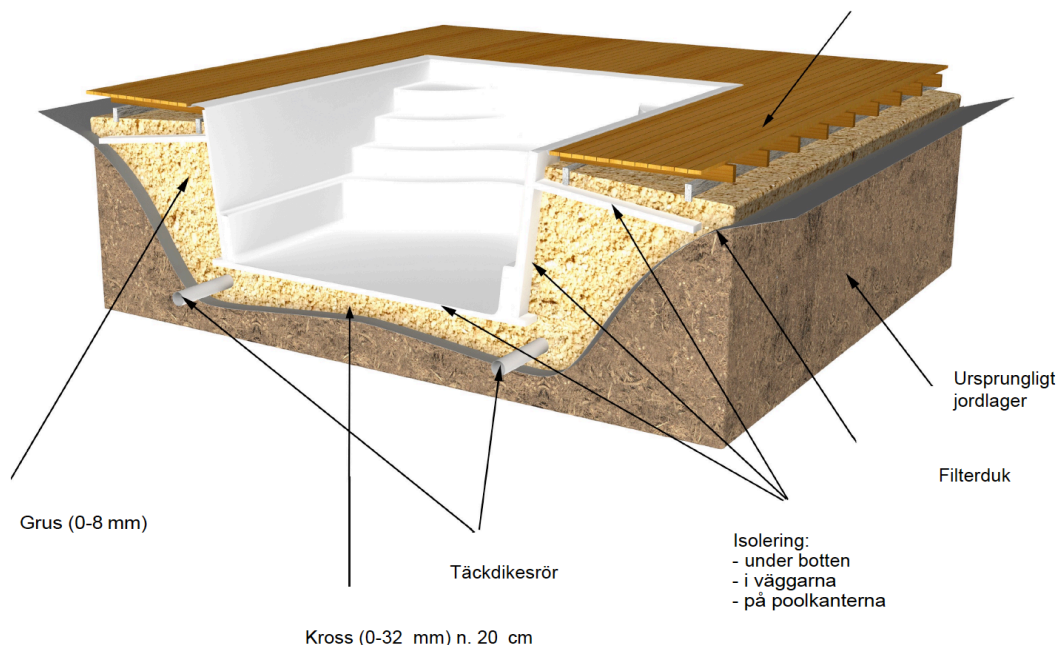
Det är bra om monteringsgropens bredd och längd är minst 50 cm större än poolens mått. Då blir det tillräckligt med plats över för isolering och grusfyllnad.



Nedsänkingsdjupet bör vara cirka 1 meter. Dessutom ska man reservera plats på djupet för grusfyllnad och isolering samt eventuell betongplatta. Krossfyllnaden ska uppgå till cirka 20 cm om kornstorleken är mellan 0–32 mm. **Krosslagret ska alltid packas noggrant med en markvibrator.** Gropens botten ska vara rak, eventuell skevhet syns lätt på vattenytan i poolen. Som tolerans rekommenderar vi cirka +/- 5 mm. Krosslagret bör ha täckdiken eller så ska man på annat sätt försäkra sig om att inte vatten kan samlas under poolen.

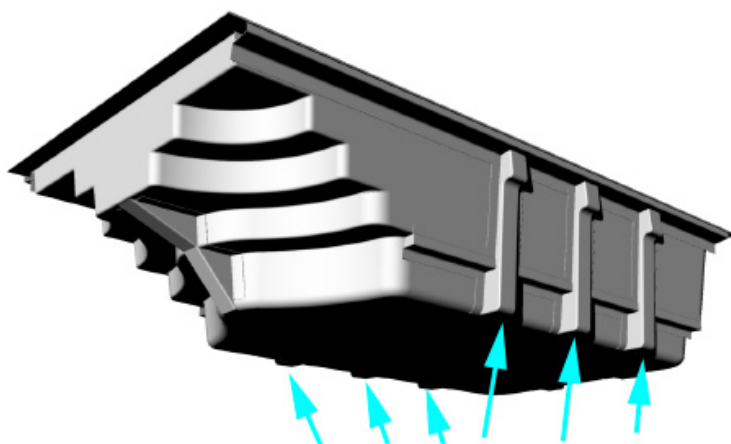
Exempel på poolen Helmis nedsänkingsmontage

Bilden bör endast ses som en vägledning, hänsyn måste tas till de lokala grundförhållandena. Terrassen och dess stomme samt grund



2.2. Isoleringsinstallation och nedsänkning av pool

Installera ett jämnt isoleringslager under poolens botten. Kontrollera så att det finns bra hållfasthet under de lodräta stöden på poolens sidor. Istället för isolering placeras på dessa ställen t.ex. stålbalkar i samma storlek eller en liten betongplatta som stödjer direkt mot den packade marken.



De lodräta stödens nederdelar måste stödjas

När isoleringen i botten och de lodräta stöden är på plats kan poolen sänkas ned. Lyftet utförs oftast med lyftkranen på den lastbil som levererar poolen, men om transportvägen till installationsplatsen inte är lastbilsvänlig, kan det krävas separata lyftkranar. Lyftet tar 1–2 h beroende på plats och kräver insats av minst 2 personer.



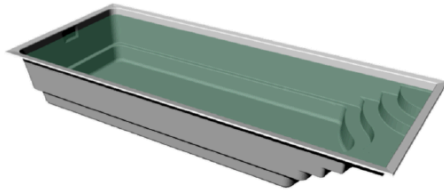
Vi rekommenderar att poolen isoleras även på sidorna och att ytisolering installeras så att inte tjäle kan komma in under poolen. Poolen kan skadas om marken under den fryser. Ytisoleringarna bör placeras på cirka 20 cm djup från markytan runt hela poolen på en meters bredd. Lämplig isolering är t.ex. EPS (stryrox), XPS (Finnfoam) eller polyuretanplattor (Kingspan). Rekommenderad tjocklek på plattorna är 50 mm. Tack vare en väl utförd isolering sparar man uppvärmningsenergi vid eventuell framtida uppvärmning av poolen.

2.3. Återfyllnad

Vi rekommenderar att poolen fylls med vatten från vattennätet. Regnvatten, brunnsvatten eller avloppsvatten kan innehålla organiska ämnen inklusive nitrater och fosfater som är skadliga för poolens ytmaterial.

Börja med att fylla poolen med 20–40 cm vatten. Fyll med grus (t.ex. 0–8 mm siktat grus) jämnt över hela ytan. Fortsätt fylla på med vatten och grus till önskad höjd. De sista cirka 30 cm av grusfyllnaden behöver du inte fylla i på grund av t.ex. terrasskonstruktionerna. Fyll på vatten så det täcker halva skimmern.

Vattnets yta när det effektiva vattendjupet är 1120 mm



Poolens innermått:	Bredd (mm)	Längd (mm)
På botten	2636	6701
I övre kanten	3130	7980
Vid vattenlinjen:		
Minimi (1090 mm)	3082	7932
Nominellt värde (1140 mm)	3094	7944
Maximi (1190 mm)	3107	7957
Kapacitet:	Vattendjup (mm)	Kapacitet, m³
Minimi	1070	21,494
Nominellt värde	1120	22,716
Maximi	1170	13,948

När vatten och grus fylls på enligt ovan beskrivet sätt, expanderar inte poolens väggar utåt och man slipper extra spänningar i poolens laminat. Poolen är dimensionerad att klara av påfyllnad av vatten även utan markfyllnad eller markfyllnad utan vatten, men vi rekommenderar inget av dessa sätt.

Grusfyllnaden ska även utföras under trappan, så att den sitter väl förankrad i marken.

När poolen fylls med vatten för första gången, kan det smälla och knaka i glasfibern. Detta är helt normalt och påverkar inte hållbarheten.

Vid installation av skimmer och munstycke, tänk på att det måste finnas tillräckligt stor lutning (t.ex. 5 cm/m), så att rören enkelt kan tömmas lagom till vintern. Vi rekommenderar att man installerar t.ex. ett täckdike som skydd för rören, så att det går smidigt att byta rör vid eventuella skador. Vid installation av rören bör hänsyn också tas till att marken kan sjunka runt poolen. Om marken sjunker kan den dra med sig rören och därigenom orsaka spänningar i rörets förankringspunkt vilket kan leda till att rören lossnar eller börjar läcka.

3. Underhåll

Torka gärna av poolkanterna och vattenlinjen med en fuktig trasa varje vecka. Det bildas lätt avlagringar vid vattenlinjen vilka innehåller kalkhaltiga ämnen, metaller och fettsubstans (solskyddskräm). Att regelbundet rengöra vattenlinjen förhindrar att dessa avlagringar fastnar.

Dammsug botten vid behov när där samlas skräp, t.ex. en gång i veckan.

Beroende på hur mycket poolen används bör den rengöras vid behov med cirka 1–10 års mellanrum. Töm då ut vattnet ur poolen och rengör med rengöringsmedel lämpligt för plastytor och t.ex. en mjuk borste. Använd inte rengöringsmedel eller -verktyg med slipande effekt. Skölj därefter poolen noggrant och fyll på med nytt vatten. Rätt verktyg och rengöringsmedel hittar du i poolbutiker. Använd inte rengöringsmedel avsedda för hemmet när du rengör din pool.

3.1. Vattnets kvalitet

Den högsta rekommenderade vattentemperaturen är 28 °C. Om man använder högre temperaturer i poolen måste man kontrollera badvattnets kvalitet noggrannare. En högre vattentemperatur kan även orsaka t.ex. färgförändringar i poolens yta.

Det går att utföra vattenanalyser på vattnet i poolen (eller vattnet som ska fyllas på i poolen) med vilka man utreder eventuella metaller som vattnet kan innehålla (t.ex. järn, koppar, mangan). Metall innehåller metallsulfid som kan orsaka färgförändringar i poolens yta. Genom analyser kan man utföra nödvändiga regleringar och försäkra sig om att badvattnet är rent och inte skadar poolens yta.



Kalkborttagningsmedel och medel som förebygger uppkomsten av metalljonkomplex innehåller ofta fosfor eller fosforsammansättningar som kan främja alg tillväxt och även påverka vattnets analysresultat.

Koppar- och silverelektrolyser (Cu och Ag) eller trädgårdskemikalier bör inte användas då de kan fläcka ner poolens yta.

Vi rekommenderar att ni kontaktar försäljaren om ni behöver vattenanalyser eller annan tilläggsinformation gällande vattenhanteringen.



De produkter och behandlingar som ska användas (exklusive de som nämns i standard prEN 16713-3) måste godkännas av en fackman eftersom vissa processer och/eller processkombinationer kan skada poolens yta permanent.

Om poolen desinficeras med stabiliserat klor eller stabiliseringsmedel genom filtret bör inte det inkommande vattnets cyanursyrehalt överstiga 75 mg/l. Om halten överstigs måste minst 30% av poolens vatten bytas så att inte poolens yta skadas.

3.2. Tömning

Poolen töms med en sänkpump eller filterpump i t.ex. dagvattennätet. Poolens tjocklek har dimensionerats så att den inte sjunker ihop av normalt marktryck. Vi rekommenderar inte att ni lämnar poolen tom, eftersom t.ex. skyfall eller markfrost kan orsaka ett större tryck än normalt i fyllnadsjorden och detta kan t.ex. vrida poolens stomme.

Vid tömning måste man dessutom ta hänsyn till de lokala myndighetsförfordningarna. Vid tömning bör klor- och övriga kemikaliehalter vara så låga som möjligt.



Vid tömning måste man försäkra sig om att grundvattennivån är lägre än poolens botten, annars kan poolen stiga vid tömning.

3.3. Övervintring

Se "Anvisningar för poolskötare".
Ovanmarkspooler töms inför vintern.

3.4. Långvarig förvaring

Om poolen inte ska användas under en hel säsong rekommenderar vi att man vidtar samma åtgärder som vid övervintring. Täcksiktet måste vara ogenomträngligt för ljus, så att inte någon alg tillväxt kan ske.



Det är av största vikt att försäkra sig om att barn inte kan ta sig ner i poolen dvs. att pooltäcket är fäst så tätt att man inte kan komma in i poolen via hörnen och att täcket klarar av vikten av en vuxen person.

4. Tilläggsutrustning

Vanlig tilläggsutrustning är stegräcken, poolöverdrag eller -täckan och vattenuppvärmare. Kontakta din återförsäljare för ytterligare information.

4.1. Belysning



Använd endast poolbelysning utrustad med skyddstransformator.

Bakom de fästa lamporna finns extra sladdlängd så att de kan lyftas upp på poolkanten vid byte av lampa.

En del av lamporna är vattenkylda så att de endast kan användas under vattnet. För ytterligare information, läs belysningarnas anvisning.

4.2. Helmi-teknikenhet

Helmi-teknikenhet är tillverkad av hållbar armerad plast. Lådan kan sänkas ned helt i marken. Den omgivande marken ska vara tjälfri (t.ex. 0–8 mm siktat grus och täckdikad). Lådan kan förankras i marken med linor, om det är möjligt att lådan t.ex. skulle kunna stiga på grund av det tryck som grundvattnet orsakar. Vi rekommenderar att lådan placeras i närheten av poolen för att minimera rördragningar.

Vid montering, tänk på följande: kontrollera att luftcirkulationen är tillräcklig, så att inte pumpens motor värms för mycket (öppningar t.ex. 10 cm x 20 cm i två sidor av lådans övre kant eller

ventilationsventil med diameter ca 20 cm (finns att köpa i t.ex. båtutrustningsbutik) i lådans kant). Borra lagom stora hål i rören för vattnets till- och frånflöde. Dessutom behövs ett rör för att leda ut sköljvattnet. Ett mycket bra tips är att göra lådan självtömmande för eventuellt rörläckage.



Hindra barn från att komma åt teknikenheten genom att t.ex. låsa locket.

4.3. Genomföringar och fästning av utrustning

Alla genomföringar ska alltid tätas. Lämplig tätningsmassa är t.ex. Shönox MES tätningsmassa. Kontrollera så att massan är vattenfast.

Kontrollera så att de skruvar/bultar som används är syrabeständiga (A4). Täta alltid hålen noggrant med tätningsmassa.

Vid rörinstallation, särskilt vid användning av styva rör, tänk på följande: eftersom poolen är tillverkad av ett flexibelt material så kan den beroende på stödet t.ex. expandera när den fylls med vatten. Om det är möjligt, reservera plats för rören så att de kan röra sig.

Tillverkaren tar inget ansvar för eventuella skador som orsakats till följd av att poolen har installerats på egen hand.

5. Reparation

Poolen är tillverkad av hållbara material som inte lätt går sönder vid normalt bruk (bortsett från normalt slitage). Kontakta i första hand tillverkaren eller ett företag som utför reparationer i armerad plast om poolen av någon anledning kräver reparation.

5.1. Sprickor

Sprickor uppkommer på grund av mekanisk belastning på små ytor. Om sprickan har uppkommit under transporten eller tillverkningen är den lätt att upptäcka före installation och i bruktagning. Om sprickan uppstår under normal användning av poolen kan den bero på installationsprocessen.

5.2. Slitage

Solljus (UV-strålning) och klorvatten sliter på poolens färglager och kan därför under årens lopp blekna och spricka. Färgskillnader ovan och nedanför vattenlinjen är normala eftersom slitage sker i olika takt.

Poolen kan slipas och målas på nytt. Kontakta vid behov tillverkaren eller ett företag som utför reparationer i armerad plast.

5.3. Garanti

Helmi-pooler tillverkas av glasfiberlaminat av högsta kvalitet vars tekniska livslängd uppgår till 70–100 år.

Färgytans garanti uppgår till 2 år

Garanti mot osmos uppgår till 5 år

Konstruktionens garanti uppgår till 15 år

6. Kontaktuppgifter

Försäljning

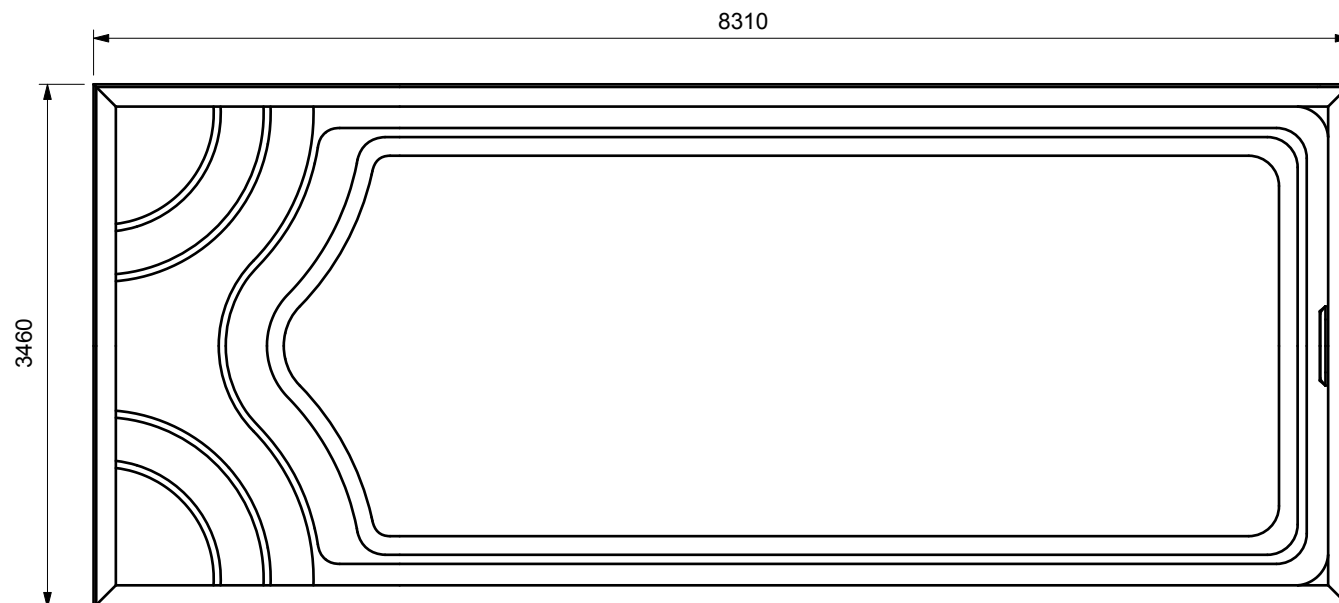
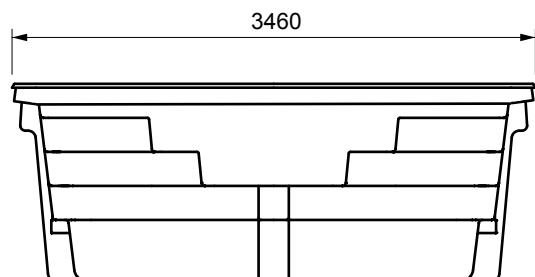
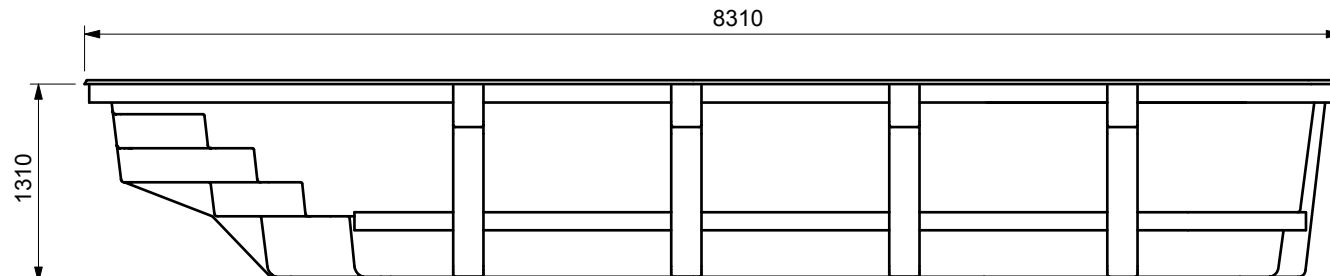
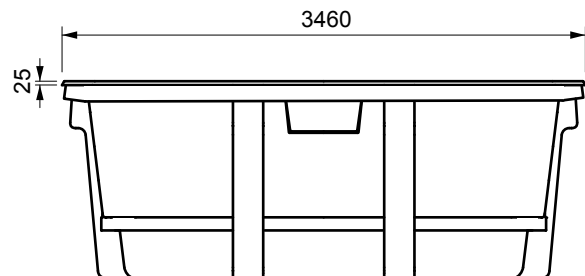
Allasvesi Oy – Ari Närhi
Sienitie 18
00760 Helsingfors
tfn 09 389 2402

www.uima-altaat.fi
ari.narhi@allasvesi.fi

Tillverkning

Muovi-Simola Oy – Juha Simola
Henttälantie 248
06530 Kerko
tfn 019 645 587

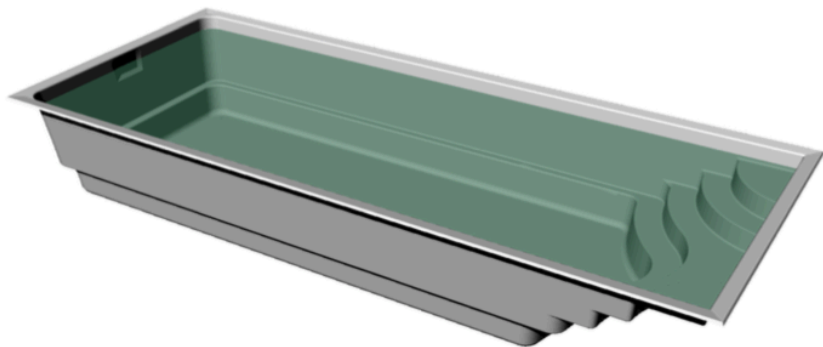
www.muovi-simola.fi
simola@muovi-simola.fi



Poolens huvudmått



Vattnets yta när det effektiva vattendjupet är 1120 mm



Poolens huvudmått:

Poolens mått:	Bredd (mm)	Längd (mm)
Poolens yttre mått	3460	8310 mm
Poolens höjd:	Höjd (mm)	
Totalhöjd	1310 mm	
Yta som poolen kräver:	Areal (m²)	
Yta som poolen kräver	28,8	
Största effektiva vattendjup:	Djup (mm)	

±50 mm Justeringsmarginal av vattenytans höjd i skimmern

Minimi	1070
Nominellt värde	1120
Maximi	1170

Poolens innermått:	Bredd (mm)	Längd (mm)
På botten	2636	6701
I övre kanten	3130	7980
Vid vattenlinjen:		
Minimi (1090 mm)	3082	7932
Nominellt värde (1140 mm)	3094	7944
Maximi (1190 mm)	3107	7957
Kapacitet:	Vattendjup (mm)	Kapacitet, m³

Minimi	1070	21,494
Nominellt värde	1120	22,716
Maximi	1170	13,948

Helmi Swimming Pool 2015
Designed and made in Finland

POOLENS MÅTT

Plan. MS	Date 7.3.2016	Scale -	Sheet 1/1
Draw. IH	Drawing no. H38 - 5		
Check JS			

Exempel på poolen Helmis nedsänkingsmontage

Bilden bör endast ses som en vägledning, hänsyn måste tas till de lokala grundförhållandena. Terrassen och dess stomme samt grund

